



22 aangelegde tuinen op Gentse Floraliën

Verbond van Tuinaanemers legt VLAM-tuin aan

Op donderdag 14 april 2005 wordt met de opening door Koning Albert en Koningin Paola het startschot gegeven van de 33ste Gentse Floraliën. Dat de organisatie van de Floraliën samen met de nevenevenementen een huzarenstuk is, kan niet worden betwist. In de Floraliën komt de plantenliefhebber volop aan zijn trekken op de bijna 2 km lange wandelweg. Zijn ogen worden getraakteerd op naar schatting 500.000 bloemen en planten, maar de Floraliën bieden daarenboven met de nevenevenementen een spektakel dat gedurende 10 dagen bijna 24 u. op 24 doorloopt.

Reeds in 2000 werd in het kader van de vernieuwing die de organisatoren wilden doorvoeren, de bezoeker in de Floraliën verrast met nieuwe elementen. Zo was er voor het eerst oog voor de bloemensierkunst en de tuinaanleg, twee initiatieven die door de bezoekers fel werden gewaardeerd. In de editie 2005 gaat de KMLP van Gent, inrichters van de Floraliën, nog een stap verder. Zo zijn de internationale deelnames nog versterkt - er zijn maar liefst 18 landen present - en ook de bloemensierkunst wordt uitgebreid. Voor het eerst zullen alle Belgische provincies op de Gentse Floraliën vertegenwoordigd zijn met een eigen stand. Elke provincie komt met een eigen ontwerp dat de nadruk legt op de typische landschappen en

specifieke botanische cultuur van de provincie.

Ook nieuw zijn de grote plantensculpturen op de Floraliën. Het zijn driedimensionale constructies die een bepaalde figuur uitbeelden met levende planten. Mozaïekbeplanting is een techniek van aanplanten waarbij gebruik wordt gemaakt van decoratieve (blad)planten met verschillende kleur en textuur om een twee- of driedimensionale figuur te maken. Plantensculpturen zijn zeer goed gekend in Frankrijk, in Canada en in China. In Vlaanderen is het toepassen van deze vorm van beplanting momenteel quasi onbestaande.

Slechts enkele gemeenten passen deze techniek nog toe om op speciale plaatsen een tweedimensionale

afbeelding met levende planten te maken. Het bloemenuurwerk van Oostende is hiervan een gekend voorbeeld. In Wallonië speelt de groendienst van de provincie Henegouwen een voortrekkersrol op het vlak van plantensculpturen.

In hal 6 zullen inzendingen te zien zijn van o.a. Provincie Henegouwen, Gemeente Koksijde, Montréal (Canada), Provincie Oost-Vlaanderen, Shanghai (China) en Instituut Bert Carlier uit Gent.

Tuinsierkunst in halle 2

Op vlak van de tuinsierkunst wordt voor de tweede maal op rij een hele zijhal van Flanders Expo ingenomen door aangelegde tuinen. De bezoeker zal in hal 2 kunnen kennismaken met 22 aangelegde tuinen en tuintjes (11 tuinen zijn groter dan 100 m², 11 tuinen zijn kleiner dan 100 m²). In hal 2 zal ondermeer ook een Japanse tuin worden aangelegd.

Hiermee onderstrepen de organisatoren van de Gentse Floraliën het grote belang van de vakgebieden tuinaanleg en tuinarchitectuur en wordt ingespeeld op de speciale interesses van de groenliefhebber.

Een in het oog springende tuin zal in ieder geval de VLAM-tuin worden die centraal gelegen is in halle 2. De tuin is getekend door Ann Pattijn en



Ann Pattijn en André Goemaere: "De VLAM-tuin zal een voorbeeld zijn van wat de hedendaagse tuinaanemer in zijn mars heeft."

André Goemaere en zal worden uitgewerkt door de bestuursleden van de Tuinaannemers Oost-Vlaanderen. De VLAM-stand kreeg een centrale plaats in de halle, maar heeft een vorm die niet zo vanzelfsprekend is. Deze eerder uitzonderlijke vorm is uiteindelijk een pluspunt geworden want het zette aan tot een specifieke benadering van het ontwerp, een ontwerp dat zeker als geslaagd mag worden beschouwd.

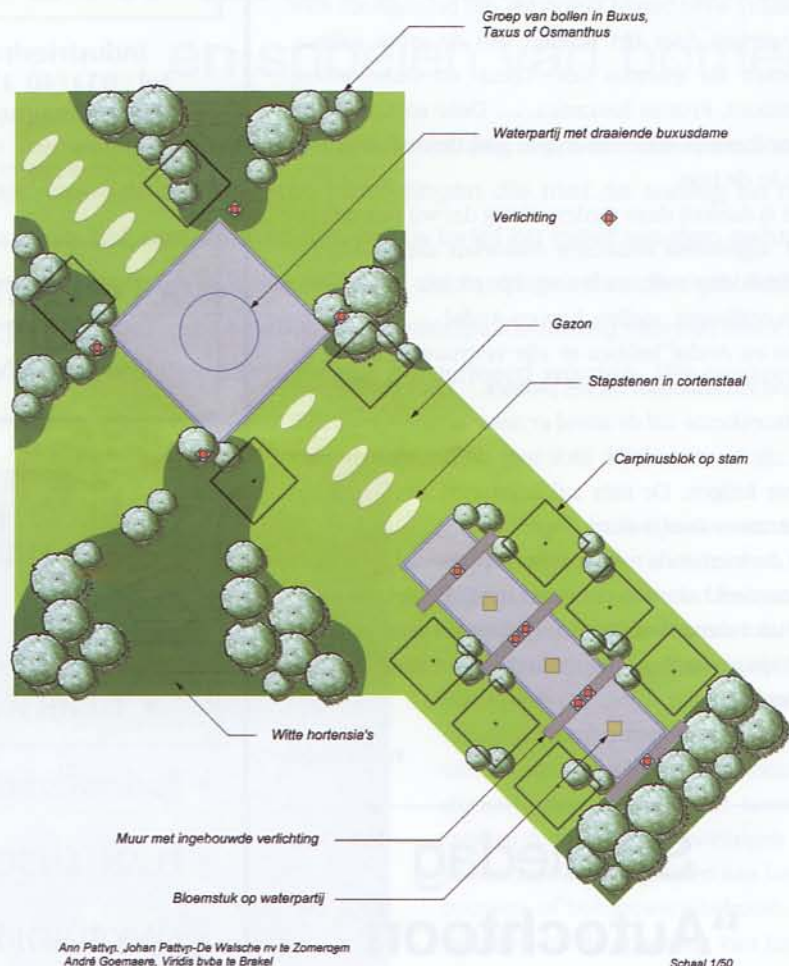
Ann en André zijn vertrokken van de basisgedachte dat de tuin stilaan zijn geheimen moet prijsgeven en laten dan ook met mondjesmaat een inzicht in de tuin toe, tot op het punt waar de bezoeker een volledig dieptezicht krijgt in de tuin. Deze diepte-as is ongeveer 15 meter lang. Dit dieptezicht creëert een idee van vrijheid dat nog versterkt wordt door de grote planten die een doorkijk toelaten.

Centraal thema is de slogan "Uw tuin, uw vrijheid". Dit wordt uitgebeeld door de liggende dame (buxusdame) die geplaatst is op een draaiend plateau dat centraal in een vijver is geplaatst. Dit beeld krijgt de bezoeker niet meteen te zien, maar zal het geleidelijk aan ontdekken. Het publiek loopt niet door de tuin, maar er omheen.

Het plan is zo opgevat dat de nieuwsgierigheid van de bezoeker zal gewekt worden door vier zogenaamde poorten die langzaam het ontwerp van de stand prijsgeven. Deze vier poorten flankeren een rechthoekige waterpartij, symbool voor rust en leven. Tussen de poorten worden drie identieke strakke bloemstukken verwerkt. Deze bloemstukken verwijzen naar de vruchten die men letterlijk en figuurlijk kan plukken uit de tuin.

Bij het verder wandelen komt het logo van VLAM, de buxusdame, steeds meer in zicht. Deze buxusdame draait rond een waterpartij. Het eiland waarop ze zich bevindt, verwijst ook naar het onbereikbare para-

Voorontwerp stand VLAM Floraliën 2005



dijs dat de mens nastreeft in zijn tuin en ondersteunt tevens de slogan "Uw tuin, uw vrijheid".

Groepen met bollen van bvb. Taxus of Osmanthus en witte Hydrangea's op een heuvelend terrein, zullen af en toe het zicht wat breken.

Eens op de helft van het ontwerp krijgt men een as te zien doorheen de volledige stand. De stapstenen in ovale cortenstaal-platen zullen dit as-effect nog versterken. Deze as loopt over de vijver met de draaiende Buxusdame, via de ovale stapstenen in cortenstaal verder door naar de langwerpige vijver met de bloemstukken. Op de laatste poort wordt een spiegel geplaatst die staat voor het oneindige. Aan de linker- en rechterkant van de twee vijvers worden Quercus ilex in blok uitge-

werkt die de as en de eenheid in de stand nog zullen versterken.

De grondgedachte van het ontwerp was "sober en eigentijds". Als kleur is dan ook gekozen voor grijsgroen en wit (o.a. witte hydrangeabollen). Het is het design dat zal spreken.

De realisatie van deze tuin zal mogelijk gemaakt worden door de belangeloze inzet van de bestuursleden van het Verbond van Tuinaannemers. "De medewerking van onze collega's is bijzonder aangenaam", stellen Ann en André. "Iedereen werkt goed mee. Wij hebben eigen technische ideeën in de tuin verwerkt; denk maar aan het draaiplatform in de vijver waarbij het water volledig stil moet blijven. Hierover hebben zich enkele collega's gebogen."